

TALLERES J. ROURE

(ve de la pàgina anterior)

Segons dades obtingudes dels censos de l'Ajuntament de Mataró, en un any, i amb una plantilla de trenta-vuit treballadors, consumiren cent deu tones de ferro.

Josep Roure i Roca, com a gerent l'empresa, l'any 1902 va demanar permís a l'Ajuntament per instal·lar un electromotor de vuit cavalls al taller mecànic i un cubilot a la foneria. L'Ajuntament Constitucional li va concedir el permís el dia 13 d'agost del mateix any. Era l'època en què els vapors començaven a substituir-se per la força elèctrica.

Segons dades obtingudes del Cens Obrer i Patronal de l'Ajuntament de Mataró, l'any 1922 l'empresa tenia una plantilla de quaranta treballadors.

Ja en l'àmbit del gènere de punt, durant els anys vint començaren a fer accessoris com tambors, cilindres, mallores, bobines,

màquines de vapor per aprestar mitges, màquines de planxar i, finalment, l'any 1925, les famoses bateries.

Als anys trenta Josep Roure i Roca fou substituït pel seu fill Josep Roure i Julià, en un moment en què la plantilla era de cinquanta persones.

Si observem la *Guia de Mataró - 1932*, impresa a Obradors Gràfics H. Abadal, ens podem fer càrrec de la gran varietat en la seva producció mecànica.

L'any 1936, i amb el taller col·lectivitzat, junt amb «Font y Cia» i «Albert Gnauck» fabricaren diversos components de granades de morter per a l'exèrcit de la República. Sens dubte, aquesta pot ser la causa que la zona marítima patís algun bombardeig durant la guerra civil.

L'any 1943 hi treballaven trenta-cinc persones, segons el «Censo de la Dirección General de Industria», publicat el 1946.

A finals dels anys cinquanta l'empresa treu al mercat la famosa conera «Alarona», que construeix sota la llicència de la firma suïssa «Schwaiber» i de la qual tenim un exemplar al nostre Museu.

Josep Roure i Julià morí el juny de 1966. En revisar els arxius municipals trobem que la seva vídua, Encarnació Jané i Dachs, el juny de 1967 demana que se li traspassi la llicència d'activitats del seu marit, la qual cosa li és concedida per l'Ajuntament el març de 1968, ja que es tractava de successió «mortis causa» entre cònjuges; per tant, a partir d'aquest moment, serà la titular de l'empresa.

Ja amb la denominació de «Talleres J. Roure», trobem Jordi Roure i Jané, enginyer tèxtil titulat a l'Escola Industrial de Terrassa, com el seu germà Josep, com a darrer gerent. L'empresa cessà oficialment les seves activitats industrials el juny de 1984.

Encarnació Jané seguí subministrant diversos recanvis i accessoris per a la conera «Alarona»,

comptant aleshores amb la col·laboració de Pere Solà, que havia estat vinculat a «Tejidos de Punto, S.A.»

Com a col·laboradors de «Talleres J. Roure» cal destacar els senyors Manuel Fàbregas i Feliu, que fins a l'any 1996 va seguir fent el manteniment de les coneres «Alarona», i Domènec Ribas, cap de la foneria. També hi treballà durant anys el polifacètic Lluís Terricabres i Molera.

Destaca l'obtenció de la medalla d'or al Concurs Vitivinícola de Badalona l'any 1891, la d'or i plata a l'Exposició de Saragossa de l'any 1908, i que l'any 1917 ja disposaven de mútua de socors pròpia.

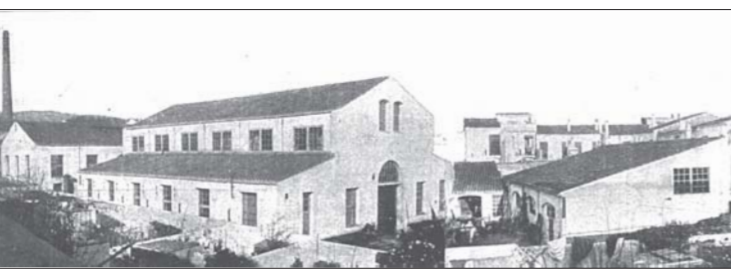
Als anys seixanta, a la foneria Roure es va fer el modelatge i la fosa de les imatges de les Santes, en plom, submergides al mar davant la nostra costa, obra de Jaume Arenas i Clavell. Col·laboraren en aquesta tasca Domènec Ribas, encarregat de la foneria, i Josep Vallosera, el seu ajudant. Hi ha una rèplica d'aquestes imatges en mòdolit davant del Cafè del Mar, proper a l'accés a la platja.



ROURE, BOMBARDÓ y COMPAÑIA

SOCIEDAD EN COMANDITA
Fundición * Construcciones * Reparaciones

Despacho y Talleres: Calle de Gravina * Teléfono núm. 22. * MATARÓ



ESPECIALIDADES DE LA CASA

Baterías para la fabricación de géneros de punto. — Prensas hidráulicas y de tornillo para vino, aceite y otras industrias. — Máquinas y calderas a vapor. — Fregadoras mecánicas para los cilindros. — Bombas y norias para elevación de aguas y riego. — Ascensores y montes raras mecánicas. — Costadores y tijeras. — Máquinas de coser y trabajar la madera. — Cuchillos de gran ayuda para cubiertas. — Transmisiones de maquinaria para engranajes, correas y engranajes. — Series completas de cojinetes de cualquier tamaño. — Existencia de ejes torneados para transmisiones desde 20 a 60 mm.

PROYECTOS Y PRESUPUESTOS

FE D'ERRADES
En la darrera plana del Butlletí número 4, en l'article dedicat a «MOLFORT'S», on diu Jordi Gual ha de dir Julià Gual.

Amb el suport de



CAIXA LAIETANA

BUTLLETÍ

MUSEU DEL GÈNERE DE PUNT



NÚMERO 5

Agost 2002

EDITORIAL

Enguany es compleixen cent anys que un grup de fabricants tèxtils es van constituir en l'Associació de Fabricants de Mataró. Recollien, per així poder-los defensar, les lluites i els anhels dels qui, uns cinquanta anys abans, començaren a sentar les bases del Gènere de Punt, principal motor industrial de Mataró i bona part de la seva comarca.

L'Associació i els diversos gremis que l'havien precedida, mitgers, seders, teixidors, tintorers..., varen haver de fer front a innumbrables vicissituds, com la manca de primeres matèries, les crisis provocades per la pèrdua de les colònies, la creixent agitació social, etc. Però, malgrat tot, al llarg del segle XX el gènere de punt es manté i consolida la seva importància capital dins el teixit industrial de Mataró i la comarca (Canet, Calella, Arenys, Pineda...).

Arriba un moment en què, degut a les circumstàncies històriques i polítiques imperants, la representativitat dels empresaris del gènere de punt s'enquadra en els anomenats sindicats verticals, amb una vida que inexorablement va lligada a la del sistema que els ha creat, amb el nom de «Gremio de Fabricantes de Género de Punto», i amb estatuts aprovats l'any 1957.

No és fins a l'any 1977 que apareix l'Associació d'Empresaris de Gènere de Punt de Mataró i Comarca, coneguda com a ASEGEMA.



Façana de l'antiga fàbrica «Martorell, Batlle i Cia», al Camí Real, 93, fundada l'any 1851, tal com encara es pot llegir als estucats que hi ha a banda i banda del balcó central. A començaments del segle XX passà a «Escapa i Mora», i als anys vint del mateix segle a Josep Esperalba i Pujol.

ASEGEMA: 25 anys

EDITA: ASSOCIACIÓ PROMOTORA DE LA FUNDACIÓ JAUME VILASECA
Baldomer Vila, 9 - Tel. 93 799 33 97
08303 MATARÓ
Periodicitat quadrimestral
Dip. Leg. : B-51.113-2000
Imprimeix: Copisteria Castellà. Pujol, 40. Mataró

SUMARI

Editorial	1
ASEGEMA: 25 anys	2
Nous ingressos	2
Els nostres artistes	3
Talleres J. Roure	3

Des de la seva constitució, a més de la representació del sector en els seus diversos àmbits, ha ofert serveis d'interès comú per als seus membres, com informació general i comercial, assessoria laboral, fiscal i administrativa especialitzada en el sector del gènere de punt, difusió de temes d'actualitat, fons documental, base de dades, etc. Cal destacar el recolzament que en tot moment ha donat per al relançament del comerç exterior, formant part del COPCA i facilitant l'assistència a fires i missions comercials; també ha ofert seminaris, conferències, cursos de formació, etc.

L'Associació, que ha estat sempre atenta al procés d'implantació de les noves tecnologies en les empreses, ha tingut un paper destacat en la fundació del Centre de Tecnologia Empresarial de Mataró i el Maresme, CETEMMSA.

També fa sentir la seva veu en organitzacions com l'Agrupación Española del Género de Punto o el Foment del Treball Nacional, dels quals és membre.

Finalment, no podem deixar de parlar d'aquest aniversari sense fer esment dels homes que durant aquests vint-i-cinc anys han conduït ASEGEMA cap a la seva consolidació i prestigi: Pere Sans i Llopart, Ramon Torrellas i Campos, Didac Ramí­rez i Garcia, Lluís Mas i Martí, Josep Malts i Estrems, Francesc X. Algàs i Martínez i Josep Espí­gol i Riera, l'actual president.

NOUS INGRESSOS

DOCUMENTACIÓ

Del senyor Joan Julià i Vilardell, documentació que fa referència a l'empresa familiar «Manufacturas Berta».

De l'Escola de Teixits de Punt de Canet de Mar, declaració jurada presentada per «L. Bosch i Soms» al Comitè Algodonero, amb relació d'existències a 27 de gener de 1939, data d'entrada a Mataró de l'exèrcit del general Franco, i detall dels preus vigents a 18 de juliol de 1936, data de l'aixecament militar.

De la senyora Anna M. Pujol i Mora, procedent de la seva mare Encarnació Mora i Castellà, factura de compra d'una remallosa «Torrent», l'any 1931, al preu de 911,70 pessetes, de la seva venda al Comitè de Control de «J. Brufau i Cusidó» durant la guerra civil i diversos documents relacionats amb aquesta operació. També l'acomiadament de la treballadora el setembre de 1939, per part del senyor Brufau, «como obrero que había sido durante el dominio rojo-separatista». (El senyor Brufau fou alcalde de Mataró des del 27 de gener de 1939 fins al maig de 1940).

Del senyor Joan Rector i Comas, documentació referida als cartellistes de l'empresa «Molfort's», Josep Morell i Karel Cerny (dels quals tenim obra original, amb publicitat de «Molfort's»), amb la notícia de la mort de Cerny a la ciutat de Trieste, en accident de motocicleta.

La senyora Margarida Casas i Sabé ens ha facilitat documentació de Joan Casas i Austrich, fabricant de gènere de punt, que també havia estat el darrer propietari de «Sobrino de Juan Espiell».

El senyor Joan Barberà i Martínez, d'Ontinyent, assidu lector del nostre Butlletí, ens ha enviat una carta d'«Antonio Gassol & Comp.», datada l'any 1918.

MOSTRES

Del senyor Jordi Enríquez i Abril s'han rebut deu magnífics parells de mitges fetes a mà, d'entre els anys 1875 i 1880, procedents de la seva àvia Mercè Bayell i Flamarich.

De «Montasell Hermanos, S.A.», un complet mostrari compost per setanta peces dels tradicionals mitjons per a nines, que des de l'any 1920 fabrica aquesta empresa.

El senyor Nicolau Guañabens ens ha lliurat un lot de mostres, procedents de l'empresa local «Manufacturas Goliath, S.A.».

A través del senyor Joaquim Itoiz i Cruells, hem rebut l'uniforme del davanter argentí Saviola, del FC Barcelona, amb dedicatòria a la samarreta escrita per Carles Reixach.

FONS D'ART

Donació d'una ceràmica amb motiu mariner i xarxa de punt, obra del nostre col·laborador Rossend Bufias i Bertrand.

MÀQUINES

La coneguda filatura «Edmundo Bebié, S.A.», situada a La Farga Bebié, al curs del riu Ter, ens ha donat nou aparells antics de laboratori.

Procedent de «Claspunt, S.A.» de Sant Vicenç de Montalt, un curiós rellotge de control, utilitzat pel vigilant nocturn de l'empresa.

De «Puntruck, S.A.» de Cabrera de Mar, tres aparells de laboratori.

Del senyor H. Moyano Cerezo, de l'empresa «Tricos» de Mataró, dues tricotoses rectilínies construïdes per «J. Abril, S.A.».

VISITES

El dia 5 de juny el consell directiu en ple de l'Associació es va reunir al Patronat Municipal de Cultura amb els senyors Remigi Herrero i Garcia i Toni Cabré i Masjuan, president i director respectivament d'aquest Patronat. Posteriorment, el senyor Cabré va visitar les nostres instal·lacions. El motiu de la reunió és avançar en el projecte d'instal·lació del futur Museu a can Marfà.

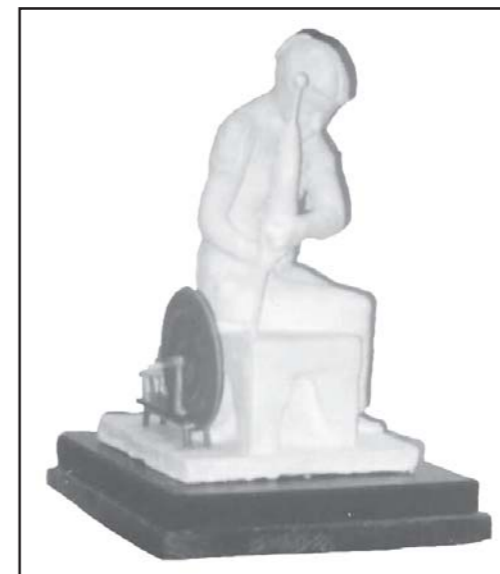
També, com ja hem fet en altres exercicis, una representació de l'Associació va visitar el senyor Marc Mayer i Olivé, director general del Patrimoni Cultural de la Generalitat de Catalunya, per posar-lo al corrent de la situació del nostre projecte, agrair les ajudes rebudes fins al moment i estudiar les gestions a fer de cara al futur.

JORDI PUIGGALÍ i CLAVELL

Aquest escultor mataroní va cursar els seus estudis a l'Escola d'Arts i Oficis de Mataró i a l'Escola Superior de Belles Arts de Barcelona.

El 1945 presenta la seva primera exposició individual al Museu Municipal de Mataró, i a partir d'aleshores exposa en diverses ciutats com Barcelona, Tarragona, Palma de Mallorca, Madrid... Ha exposat també en col·lectives, com l'Exposició Nacional de Bellas Artes, la Mostra d'Art Sacre, l'Exposició de Belles Arts de Palma de Mallorca, etc.

En la seva dilatada carrera artística ha obtingut diversos premis, entre els quals cal destacar el d'escultura «Vives i Tutó» de Barcelona i la primera medalla del Real Cercle Artístic de Barcelona, del qual fou membre, així com també de l'Associació



d'Artistes Actuals i del Foment de les Arts Decoratives.

Ha treballat tant l'art religiós com el nu femení, i és autor del grup escultòric dedicat al soldat, a Talarn (Lleida). Entre les obres de tipus religiós, cal destacar els relleus de l'absis de la casa de la Sagrada Família de Vallvidrera, els retaules del monestir de la Visitació de la Vall d'Hebron i, recentment, la restauració de l'altar de Sant Antoni de la parròquia de Sant Josep de Mataró, aportant-hi diverses figures i grups escultòrics.

És autor també de les figures del pas *Trobada de la Verge amb Jesús*, del mural que per gentilesa de la família Torras és en poder de l'Associació i autor de la terracota de la dona que fila, que exposem aquí.

TALLERES J. ROURE

Per parlar dels inicis de TALLERES J. ROURE, ens hem de remuntar a l'antiga «Foneria Beat Oriol», establerta l'any 1848 al número 23 d'aquest carrer, i especialitzada en el subministrament de frens i llantes per a ferrocarril i en estructures de ferro per a edificis industrials.

Tenim constància que l'any 1860 passà a dir-se «Vivas i Cia», amb una plantilla de catorze treballadors, l'any 1865 «Cia Martí i Cambra», el 1881 «Jaume Martí i Cia» i el 1884 «Andreu Graupera i Cia». Desconeixem si el canvi continu de noms fou degut a transmissions familiars o al traspàs de l'empresa a altres titulars.

Finalment arribem a l'any 1886, i amb un nou canvi de nom ens trobem amb els ROURE, nom que ha romàs fins al tancament definitiu de l'empresa.

Josep Roure i Roca, tècnic de la «Maquinista Terrestre y Marítima S.A.», arribà a Mataró i es féu càrrec del negoci. L'empresa tenia una plantilla de cinquanta treballadors.



L'any 1886 es transformà en «Lluch, Roure y Cia» i es dedicà preferentment a la construcció de màquines de vapor, calderes, bombes d'aigua, premses hidràuliques i material relacionat amb la foneria i la serralleria. Tal com anirà succeint durant anys, la seva versalitat els permetrà adaptar-se a una gran varietat d'aplicacions. Tardarà anys, encara, a néixer el taller especialitzat.

«Lluch, Roure y Cia» donà un considerable increment al negoci, i la firma es veié obligada a deixar les obsoletes instal·lacions del carrer de Beat Oriol (avui carrer de Sant Josep Oriol); a principis del segle xx es traslladà al carrer de Gravina, núm. 26, l'emplaçament definitiu.

Amb el nou canvi aparegué la raó social «Roure, Bombardó y Cía», degut a l'entrada en la societat del senyor Bombardó, nou especialista en la construcció de motors de vapor. Construïren quatre edificis amb una superfície total de 1.800 m² –sala de fosa, que encara es conserva, construcció mecànica, sala de models i fusteria i departament per a la fornal–.

Les columnes de fosa de «Barba i Cabot», al carrer de Churruga, núm. 88, porten la placa de fosa de «Lluch, Roure y C.»

En aquesta època incorporaren en la producció els torns i les serres que equipaven diversos tallers de Mataró (a la manera que s'instal·larà al futur Museu, hi haurà un torn i una serra «lluro»), màquines de taladrar i cuines econòmiques.