



Josep Linares Fernández conversant amb el constructor Emili Albo Franquesa, alcalde de Mataró de 1952 a 1955.

El senyor Linares, nascut a Almeria el 2 d'agost de 1910, inicià la seva professió treballant en un taller de griferia al Poble Nou, el mateix que va fer els treballs d'instal·lació de les fonts de Montjuïc. Especialista en torns revòlver, passà a la fàbrica d'armes de les drassanes de Barcelona. Posteriorment fou a Albo S.A. durant tres mesos com a torner, per fer-hi després feines d'ajustador.

Hi treballà durant uns nou mesos, bona part dels quals va estar destinat a la fàbrica Ferrys de Canals, ajustant les màquines.

A primers de juliol de 1936, José Linares Fernández s'establí pel seu compte al carrer Cooperativa, núm. 21 de Mataró, en un edifici que anteriorment havia ocupat la firma Lloró, dedicada a maquinària per al ram de la fusta. Es dedicà a la transformació de les antigues «Scott» i «Schubert» per a mitjons, ajudat per un únic empleat, Josep Clos i Martori, aprenent, que hi treballà des dels catorze anys fins a la seva jubilació.

Segons un cens publicat l'any 1946 per Jesús Cid Hernández a *La Industria Textil-Algodón* (pp. 108-109), i obtingut de la Direcció General de Industria, l'any 1943 l'empresa tenia una plantilla de vint-i-sis treballadors i havia consumit 4.500 Kwh.

L'any 1950, segons escriptura autoritzada pel notari de Mataró J.M. Piñol Aguadé, José Linares adquireix a Josep Roure i Julià, de Talleres J. Roure, una patent per al perfeccionament dels telers circulars per a la fabricació de mitges i mitjons, al preu de cinc-centes pessetes, que el senyor Roure havia obtingut de l'Agència Oficial de la Propiedad Industrial l'any 1943.

L'any 1952, encara a nom individual, traslladà l'empresa al carrer de Castaños, núms. 48 al 58, i l'any 1976 creà Talleres J. Linares S.A. El 1958 aquest edifici fou ampliat dels números 32 al 40 del mateix carrer. José Linares comptà amb la col·laboració dels seus fills, Josep M., encarregat de taller, i Pere, muntador, afinador i, posteriorment, gerent de la societat.

Durant anys construïren màquines monocilíndriques, sense deixar de banda la reparació i transformació. A partir de l'any 1956 aconseguiren importants vendes de màquines, de diàmetre 4-1/2" i 72, 84 i 96 agulles, a la localitat burgalesa de Pradolenguero. I també cent cinquanta màquines de doble cilindre a la firma Llobet-Guri de Calella. Fins a l'any 1989 construïren unes nou mil màquines.

L'any 1957 el senyor Linares es desplaçà a la localitat italiana de Condove, prop de Torí, al Piemont, amb la finalitat d'intentar una renovació de maquinària; aviat arribà a una entesa amb la firma Officine Moncenisio, signant l'acord el mateix any. Es tractava d'una màquina per a mitjons links-links, canalé i jacquard. Es donava la curiosa circumstància que aquesta firma construïa també vagons de ferrocarril. L'any 1958 arribaren els plànols, però no la màquina que el senyor Linares intentava importar temporalment, ja que li fou denegat el permís per part del Ministerio de Industria.

L'any 1959 Pere Linares i Peñaranda, fill seu, es va desplaçar a Itàlia per aprendre el muntatge de les màquines i posteriorment

iniciar la producció. N'arribaren a construir unes cinc mil. Les dues primeres, acabades el 1960, es subministraren a Antoni Morera, d'Igualada.

Les màquines d'un sol cilindre deixaren de construir-se entre els anys 1960-1962. Talleres J. Linares i Doble Cilindro S.A., de la qual el senyor Linares era soci majoritari, arribaren a tenir una plantilla total d'entre cent-vint i cent-trenta operaris.

Durant deu anys també fabricaren formes elèctriques per planxar tot tipus de peces de gènere de punt, si bé estaven especialitzats en calceteria. Als anys seixanta van muntar un departament per a la fabricació de peces de tornilleria i decoletatge, amb divuit torns automàtics, i subministraven aquestes peces a la majoria de tallers de construcció de maquinària del Maresme.

Exposava les seves màquines a l'avinguda de la Llum, núm. 27 de Barcelona, i des dels anys 1948-49 exportava gran part de la seva producció. El primer país on exportaren fou Portugal, seguit de Colòmbia, Venècia, Brasil, Xile i Perú, i els darrers anys també a Mèxic i Egipte, amb algun intent d'introducció a Xina.

Durant molt de temps ocupà el càrrec de gerent José Linares Fernández, i el succeí el seu fill Pere Linares i Peñaranda. Al front de la comptabilitat hi hagué Joan Cabruja i Aparici, Josep M. Rafart (més tard a Molfort's S.A.), Josep M. Serra i Mora i, finalment, José Antonio López i Muñoz. La plaça de delineant-projectista fou ocupada per Vicenç Badia (músic, que procedia d'Albo S.A.), Josep Llorià, Albert Cabruja i Montserrat (fill del comptable) i Joan Bosch (més tard a Trabal S.A.).

Com a constructors de maquinària per a gènere de punt que procedissin d'aquesta empresa tenim Joan Comas i Nogueras, que fou un dels socis de Talleres C.Y.P.P. S.A., nebot de Julio Estrada, encarregat, i el delineant Albert Cabruja i Montserrat, que junt amb Antoni Ferron i Raja crearen l'empresa FIC-TEX S.A.

Finalment, l'any 1989 es produí el tancament de Talleres J. Linares. José Linares Fernández morí el 29 de setembre de 1990.

**DOBLE CILINDRO S.A.**

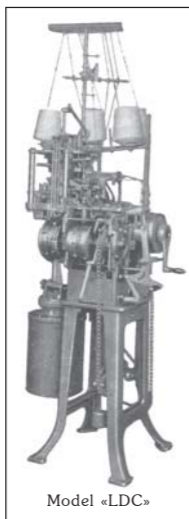
L'any 1944 el senyor Linares creà una empresa a nom de Julio Estrada, encarregat del seu taller, i la situà al mateix local del carrer Cooperativa. S'hi construïren les màquines de doble cilindre. El 1951 la traslladà al carrer de Sant Cugat núm. 49, i l'anomenà Doble Cilindro S.A.

Els socis eren José Linares Fernández, soci majoritari, Pere Solà i Sala, administrador (regidor de l'Ajuntament), Talleres Roure S.A., Julio Estrada i Alsina (encarregat de Talleres Linares, S.A.), Ramon Juanola (fabricant de gènere de punt) i Justo Carreras (torner, encarregat de l'empresa). Els dos darrers procedien de Figueres, on inicialment Talleres J. Linares S.A. encarregava el muntatge dels llistadors.

Finalment, entre els anys 1965-66 Doble Cilindro S.A. fou absorbida per l'empresa principal.

**INDIMATEX S.L.**

L'any 1989, amb el tancament de Talleres J. Linares S.A. es produí una remodelació, i Pere Linares i Peñaranda crea aquesta societat limitada. Els socis foren els germans Josep M. i Pere Linares i Peñaranda, i José Antonio López Muñoz, comptable de l'antiga societat. La firma va fabricar màquines de doble cilindre en galga 5, entre d'altres, però la seva especialitat va ser el decoletatge. L'empresa tenia sis empleats i va tancar l'any 2001.



Model «LDC»



**BUTLLETÍ**  
**MUSEU DEL GÈNERE DE PUNT**



NÚMERO 7

Març 2003

**EDITORIAL**  
**JA SOM FUNDACIÓ!**

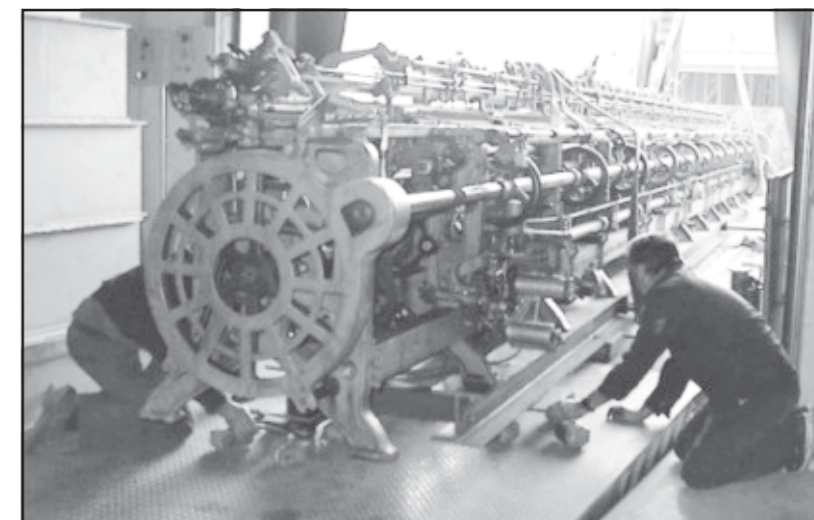
Ara fa dotze anys va començar l'embrió del que avui ja és una fundació, i que ha de culminar quan el projecte de fer el museu passi a ser una realitat a la nostra ciutat. Un conjunt de màquines i ferros vells, van ser l'inici d'una de les col·leccions relacionades amb el gènere de punt, sens dubte més importants d'Europa.

A poc a poc, encara amb vida del seu fundador, la col·lecció va anar adquirint rellevància. Van ser molts els viatges, les visites i els contactes que va anar fent amb l'objectiu d'ampliar-la. Es varen comprar algunes màquines importants i, sobretot, va anar corrent la veu, entre molts fabricants i treballadors del gènere de punt, de l'existència d'aquest projecte, que la gent espontàniament va identificar com a futur Museu del Gènere de Punt. En poc temps, van ploure moltes ofertes de cessió de maquinària, estris, peces..., que la gent tenia a casa com a record, gairebé relíquia familiar.

La cosa anava agafant volada. De seguida Jaume Vilaseca va buscar col·laboradors, aquella havia de ser una tasca d'equip, calia trobar persones que des de diferents perfils poguessin sumar energies; no va costar gaire implicar en el projecte persones acostumades a treballar amb rigor i tenacitat.

L'Ajuntament de la ciutat va començar a mostrar interès per la nostra feina. Per tot això, vam creure la necessitat de fer néixer l'Associació Promotora de la Fundació Museu de Maquinària per al Gènere de Punt. L'any 1996 l'Associació va signar amb el senyor Manuel Mas i Estela, alcalde de la ciutat, i la senyora Carmina Benito, presidenta del Patronat Municipal de Cultura, un conveni de col·laboració amb vistes a crear el futur Museu del Gènere de Punt.

Després de la mort sobtada de Jaume Vilaseca, aquesta Associació va canviar de nom i adoptà, en record del qui va ser el seu fundador, el d'Associació Promotora de la Fundació Jaume Vilaseca. En aquells moments es preveia constituir una fundació



*Ja tenim el cotton*

privada a fi de dotar-nos de més solidesa legal, amb tots els drets i deures que això implica. Altrament, l'Associació preveia dissoldre's l'any 2000, amb la idea que tots els seus béns passarien a ser gestionats pel municipi o alguna altra entitat pública.

Passats uns cinc anys, en què hem realitzat exposicions, presentacions, l'edició del butlletí, converses amb l'Administració, l'ampliació de locals per guardar noves màquines, la recollida i catalogació de nova documentació, així com de roba de vestir, la incorporació a l'equip de Lluís Agustí –empresari que ha cedit la seva fàbrica i documentació de gran valor històric i patrimonial...-, avui podem comunicar amb goig que, finalment, s'ha constituït la FUNDACIÓ JAUME VILASECA.

Esperem que aquest sigui un nou impuls d'aquest llarg periple, que faci possible la creació d'un dels museus més importants d'Europa d'aquesta temàtica, el MUSEU DE GÈNERE DE PUNT DE MATARÓ.

*Exposició*

**MÀQUINES DE COSIR (1850-1930)**  
**Col·lecció Emilio Cano**  
**fins al dia 25 d'abril, al Museu de Mataró**

EDITA: **FUNDACIÓ JAUME VILASECA**  
Baldomer Vila, 9 - Tel. 93 799 33 97  
08303 MATARÓ  
Periodicitat quadrimestral  
Dip. Leg.: B-51.113-2000  
Imprimeix: Copisteria Castellà. Pujol, 40. Mataró

**SUMARI**

Editorial .....	1
El futur Museu i les properes eleccions municipals .....	2
Talleres J. Linares S.A. ....	4

La Fundació Jaume Vilaseca rep el suport de



**CAIXA LAIETANA**

## El futur Museu i les properes eleccions municipals

Respostes dels caps de llista a les cinc preguntes formulades per la Fundació Jaume Vilaseca.

1. Dins el seu programa, com contempla la creació del Museu?
2. Ho considera un element important dins la xarxa cultural i turística de la ciutat?
3. Quin calendari preveu?
4. Cara al 2003/2004, pensa destinar-hi alguna partida pressupostària?
5. Té clara la ubicació?



MANUEL MAS

**1.** Donada l'estreta vinculació històrica de Mataró amb el sector tèxtil, i especialment amb el gènere de punt, creiem que la ciutat es mereix fer-se ressò d'aquesta tradició a partir d'un equipament cultural de primera magnitud com és la creació d'un museu destinat a explicar una part important del nostre passat i present, estretament vinculat i, per tant, treballant amb xarxa amb la resta de ciutats que han apostat per divulgar aquest continu històric i especialitzant-nos amb el que ens és propi: el gènere de punt. A aquest objectiu, se n'hi pot afegir un segon de complementari, la seva ubicació privilegiada en un equipament patrimonial que la indústria tèxtil ha llegat a Mataró.

**2.** Un equipament públic, sigui quina sigui la seva finalitat, s'ha de sustentar en base al principi de la rendibilitat social de les seves activitats. És a partir d'aquesta orientació que el Museu del Gènere de Punt ha d'esdevenir una peça clau en el discurs històric que Mataró pot oferir al territori més proper (des de la fundació de la lluro romana a l'actualitat) i que s'ha d'enllaçar, per tenir un fil conductor clar i pedagògic, amb la resta d'equipaments culturals amb què es dota la ciutat. Però és evident que no ens podem limitar a explicar la nostra realitat històrica als consumidors culturals més propers, i d'aquí la idea de treballar amb xarxa amb altres ciutats que, com la nostra, compten amb un important llegat històric i patrimonial pel que fa referència al principal motor de la revolució industrial a Catalunya: el tèxtil. En aquest sentit, entenem que és fonamental vincular la nostra proposta amb ciutats com Terrassa i Sabadell.

**3.** El Museu del Gènere de Punt és una de les peces incloses en el Pla d'equipaments culturals que els socialistes, conjuntament amb altres forces polítiques, hem treballat per ordenar i prioritzar la xarxa d'equipaments culturals públics de Mataró a partir del llegat patrimonial amb què compta la ciutat. Una possible ordenació cronològica de la seva realització, implica la realització d'una tramitació administrativa acurada que, partint d'un pla d'usos (2004) ens hauria de portar a treballar el projecte arquitectònic i museogràfic (2005) i a licitar, adjudicar i iniciar les obres al 2006.

**4.** Prèvia a la consignació pressupostària per executar el projecte que ha de culminar amb l'adequació de l'equipament per destinar-lo a l'ús previst, cal realitzar una tasca prèvia: determinar i treballar el pla d'usos que és l'element que ens ha de fixar el seu contingut. Aquesta seria la tasca que es realitzaria durant l'exercici 2004 i la consignació pressupostària aniria encaminada a donar sortida a aquesta necessitat bàsica.

**5.** Partint de la idea que el Museu del Gènere de Punt, per assolir l'objectiu de la rendibilitat social, ha d'ésser dinàmic, adaptat als nous temps i amb un programa exhaustiu d'activitats pròpies i paral·leles que el dotint de contingut, és evident que el seu continent s'ha d'adaptar a aquesta realitat funcional. I quina millor opció que l'antiga fàbrica de can Marfà donat que reuneix les dues característiques bàsiques: espai suficient i ésser part del nostre llegat fabril.



JOAQUIM ESPERALBA

**1.** De la mateixa manera que es va incloure en el programa electoral de 1999, i tal com reiteradament s'ha vingut manifestant i demanant en els diferents pressupostos municipals.

**2.** Sí, la xarxa cultural de la ciutat està per potenciar i s'ha de fer, entre altres mesures, a partir de recuperar els actius històrics; i tant culturals com socials i cívics que la cultura disposa, i el Museu del Tèxtil n'és una mostra.

**3.** S'ha d'encarregar la revisió de l'avantprojecte que la Fundació va realitzar per tal d'encaixar-ho en el projecte museístic de la ciutat. Aquest encàrrec es podrà fer aquest mateix any, si la nostra formació guanya les eleccions municipals.

A partir d'aquest projecte, incloure les partides pressupostàries necessàries per fer-ne una realitat l'any 2004.

**4.** Per als estudis tècnics es podria destinar alguna de les partides existents en el pressupost de 2003. Però serà el pressupost de 2004 en el qual s'haurà de contemplar el finançament de les obres.

**5.** Can Marfà és la primera i millor opció. Emmarcat en un destí cultural museístic de la ciutat.



JOAN LÓPEZ

**1.** El Partit Popular de Mataró situa el futur Museu del Gènere de Punt com un dels eixos bàsics de les propostes que inclou en el seu programa electoral. Actualment, des del PP s'està treballant en l'elaboració d'un projecte en relació al Museu que es presentarà públicament al llarg de les properes setmanes, i que no pretén ser una proposta tancada sinó un element de debat ciutadà que situï el futur Museu en el bellmig del debat sobre el futur de la ciutat. Nosaltres proposem situar el Museu a les naus de l'antiga fàbrica de can Marfà i alhora reabilitar els entorns. El Partit

Popular de Mataró considera que cal fer un reconeixement públic al sector del gènere de punt, que ha estat el motor de l'economia de Mataró durant molts anys.

**2.** El Museu del Gènere de Punt serà, sens dubte, un important pol d'atracció turística per a la nostra ciutat, però el considerem com un equipament cultural que permetrà els mataronins fer un homenatge a un important sector econòmic i alhora donar-lo a conèixer. Des del PP creiem que el Museu del Gènere de Punt ha de ser també un equipament educatiu destinat a les noves generacions de mataronins i maresmencs. En aquesta línia, creiem que cal iniciar de forma immediata converses amb els responsables del Museu de la Ciència i la Tècnica de Catalunya, per incloure el futur museu dins la mateixa xarxa que el Vapor Aymerich de Terrassa i les colònies fabrils de la llera del Llobregat del Berguedà. Aquesta proposta ha de permetre aconseguir cofinançament per al projecte i incloure el futur museu del tèxtil mataroní a la xarxa catalana de museus vinculats a la indústria i l'arqueologia industrial.

**3.** El PP contempla el projecte del Museu del Gènere de Punt com un dels pilars del seu programa, i mostra d'això és que ja treballa en un projecte relatiu a aquest equipament. Malgrat això, fixar un calendari concret depèn del resultat electoral. El compromís que podem prendre és que en el cas que el PP de Mataró participi al proper govern municipal, a constituir el juny d'enguany, des del primer moment aquest serà un encàrrec per als regidors de promoció econòmica, cultura i urbanisme, que constituïran una comissió específica de seguiment junt al nou alcalde, els membres de l'oposició i de la Fundació. Així mateix, el primer pressupost del nou govern municipal a presentar el novembre de 2003 inclourà una partida, i es faran gestions per incloure la proposta al programa de les eleccions autonòmiques del proper novembre, en les quals la llista popular serà encapçalada per Josep Piqué.

**4.** En el cas que el PP formi part del govern municipal, s'inclourà una partida inicial d'1 milió d'euros que s'utilitzaran per redactar projectes. Si no formen part del govern, es presentarà una esmena al pressupost sol·licitant que s'inclouï aquesta partida.

**5.** El PP sempre ha considerat que el lloc més idoni per ubicar la seu d'aquest museu és l'antiga fàbrica de can Marfà, i precisament pensant en aquest emplaçament es treballa en el projecte relatiu al museu que hem mencionat anteriorment. La ubicació proposada permet fer un treball urbanístic sobre la zona de L'Havana i realitzar un treball de recuperació d'un espai catalogat, molt coherent als treballs de la nau Gaudi.

## El futur Museu i les properes eleccions municipals



Iniciativa per Catalunya Verds

JAUME GRAUPERA

**1.** La indústria tèxtil és un senyal d'identitat de la ciutat.

Com a tal, és fonamental que estigui present en les manifestacions culturals, educatives, cíviques i de lleure de la ciutat.

La creació del Museu de les indústries de Mataró amb una definició museística moderna, i la inclusió predominant del patrimoni que està recollint la Fundació Jaume Vilaseca, és un element primordial de la difusió d'aquest passat immediat. Amb aquesta importància serà recollit en el nostre programa d'actuació en matèria de cultura.

**2.** Les ciutats ensenyen el que tenen. La convicció, en negatiu, que Mataró no disposa d'un patrimoni industrial espectacular, ha tapat l'interessant patrimoni industrial de què –encara– disposa la ciutat. Per entendre aquesta naturalesa industrial de la ciutat, el passat immediat i per què Mataró és com és, cal preservar elements patrimonials vinculats a l'exhibició i al gaudi cultural, amb l'orgull de qui ensenya les coses pròpies.

**3.** ICV volem, si governem, impulsar un pla d'equipaments culturals que volem de consens entre totes les forces polítiques que estiguin al nou Ajuntament. Ens donem un termini d'un any per impulsar la signatura d'aquest pla. La definició d'un espai museístic a can Marfà, present en els programes de molts partits polítics, és per a ICV una qüestió de perfil i, per tant, la considerem prioritària en matèria d'equipaments culturals.

Durant el segon any d'aquest mandat, ens agradaria haver pogut impulsar els documents necessaris per a la rehabilitació de can Marfà, el pla d'usos de l'equipament, i haver demanat les subvencions i les col·laboracions per definir un equipament que ha de tenir el Museu i ser capaç de generar dinàmiques de difusió i d'exhibició de la identitat industrial de la ciutat. Ens agradaria poder començar les obres dins el proper mandat.

**4.** La partida pressupostària a destinar-hi seria per a la realització del pla d'usos de can Marfà i la definició del programa museístic del futur museu. D'acord amb la manera de fer d'ICV, ho fariem conjuntament amb els sectors implicats en l'èxit de la iniciativa, començant per aquells que l'han promoguda, que haurien de participar, en la mesura del que decidíssim, tant en la seva definició com en la seva gestió.

**5.** Per tot el que s'ha exposat, ens sembla que can Marfà, per la seva ubicació estratègica, per les seves característiques arquitectòniques, per la seva vinculació al passat industrial, pel fet de ser ja de propietat pública, per la seva dimensió i pel consens generat és el lloc idoni per a aquest equipament, de caràcter museístic, dinàmic, modern, integrat en la xarxa de museus que difonen el patrimoni industrial del país i inclòs en els circuits del turisme cultural que surten de la capital del país.



TONI CIVIT

**1.** ERC contempla la creació del Museu del Gènere de Punt com a argument

cultural destacable a la ciutat. Crec que Mataró ha de tenir un centre d'interpretació del que ha estat històricament la vida a la ciutat, i és indiscutible que el gènere de punt n'ha estat un element clau. El Museu del Gènere de Punt serà una prioritat en la política cultural i educativa que ERC durà a terme si ha d'assumir responsabilitats de govern al municipi en la propera legislatura.

**2.** Crec que en aquests moments la ciutat de Mataró pateix una clara desorientació pel que fa a la política d'equipaments culturals i socioculturals. Penso que hi ha molts fronts oberts que no acaben de concretar-se ni consolidar-se, però el més greu de tot és que a Mataró tampoc no hi ha equipaments culturals de referència. Crec que la creació del Museu del Gènere de Punt pot respondre a diverses necessitats de la ciutat:

a) Pot ser el museu de referència amb què els mataronins puguin identificar-se i a través del qual puguin conèixer la seva pròpia història. De fet, la indústria del gènere de punt i tota la conjuntura econòmica del seu entorn socioeconòmic és, probablement, l'element quotidià més destacable del Mataró del segle XX.

b) Pot esdevenir un pol d'atracció important des del punt de vista de la capitalitat comarcal que Mataró ha d'exercir al Maresme. No solament des del punt de vista turístic o cultural, sinó també educatiu. D'altra banda, és simptomàtic –i paradoxal!– que tingui més anomenada l'Escola de Teixits de Punt de Canet de Mar que no la sòlida tradició industrial del tèxtil de Mataró.

c) El Museu del Gènere de Punt ha de ser un museu amb cara i ulls. Aquest museu ha de ser també un element de referència com a especificitat del Museu de la Ciència i de la Tècnica de Catalunya, amb la qual cosa, Mataró se situaria també en el mapa cultural i museogràfic d'àmbit nacional, fet que encara no s'ha esdevingut.

**3.** Crec que cal valorar molt positivament la tasca tan important de recopilació i restauració de documentació i maquinària realitzada fins ara per la Fundació Jaume Vilaseca. De fet, és urgent decidir l'emplaçament del futur Museu per tal que aquesta tasca no es vegi malbaratada. Per tant, crec que el primer que cal fer durant el 2003 és garantir la conservació del fons actual del Museu i, a partir d'ací, realitzar un projecte museogràfic i el seu desenvolupament a partir de 2005, sempre i quan el lloc d'ubicació reuneixi les condicions adients per a la seva execució.

**4.** De cara al 2003/2004, l'Ajuntament ha de destinar una consignació pressupostària per a la conservació de les peces que actualment estan dipositades al carrer Baldomer Vilà, núm. 9. El 2004/2005 ha de ser l'any d'acondicionament del local on s'ubicarà el Museu i de la realització del projecte museogràfic, per la qual cosa caldrà, igualment, fer les corresponents assignacions pressupostàries.

**5.** Per les seves característiques arquitectòniques i pel caràcter emblemàtic en relació al gènere de punt, la ubicació del futur Museu del Gènere de Punt de Mataró hauria de ser, indiscutiblement, a les antigues naus de can Marfà.



Candidatura d'Unitat Popular

JOAN JUBANY

**1.** La Candidatura d'Unitat Popular (CUP) de Mataró som un col·lectiu de

persones vinculades a l'esquerra independentista i als moviments socials de Mataró i la comarca. La nostra intenció és dur la veu de la ciutadania a l'Ajuntament, bàsicament perquè considerem que després de vint anys cal fer bugada i capgirar l'actual model de democràcia passiva i delegacionista. En aquest sentit, recollim la vostra proposta de creació d'un Museu Públic del Gènere de Punt a l'edifici de can Marfà, i l'incorporarem en el programa d'actuació municipal de la CUP per a les eleccions del maig del 2003.

**2.** Ara bé, el model cultural de la CUP es fonamenta en la participació ciutadana i, per tant, considerem que no n'hi ha prou amb l'existència d'equipaments –malgrat que també són indispensables–. La creació del Museu del Gènere de Punt ha de partir de la base que cal endegar una tasca pedagògica i divulgativa de participació horitzontal per potenciar-ne el seu ús. Això vol dir que la creació del Museu Públic del Gènere de Punt ha de preveure, a més dels aspectes tècnics, un projecte museogràfic integral per a tot Mataró. Cal superar el marc estret de les sales d'exposició i pensar en la contractació d'equips estables d'historiadors i historiadors, alhora cal contemplar que tot el protagonisme de la iniciativa recaigui en la ciutadania, les empreses del tèxtil local, els centres docents, els sindicats i els moviments socials de Mataró.

**3.** Entenem que és una proposta cultural positiva, perquè obre les portes a la recuperació de la memòria històrica de la ciutat, entorn del ram de producció del tèxtil –gènere de punt– que ha marcat episodis d'enriquiment, d'explotació i de lluita social que cal projectar en el futur d'una manera plàstica i didàctica, per tal que les noves generacions reconeixin l'esforç i la voluntat de progrés social dels seus predecessors. Alhora, servirà com a base per a preservar el patrimoni industrial dispers per la ciutat seguint la línia proposada per Mariona Gallifa (*Mataró fabril. Una passejada pel Patrimoni Industrial de Mataró*, editat per l'Associació de Veïns de Mataró Centre, juny 2002).

**4.** Per acabar, no entrarem en balls de xifres, però pensem que el finançament ha de ser públic o bé en règim de cogestió amb un consorci o entitat participat per agents socials i polítics de la ciutat.

**5.** La ubicació a can Marfà és ideal, tot i que no ha d'excloure un plantejament museogràfic global per a tota la ciutat i, sobretot, que garanteixi que els equipaments que ara hi ha (Escola d'Adults i Televisió de Mataró) aconseguixin un emplaçament digne.